

# 跨域彈性修業學制(校學士)

教務處 跨領域學士專責辦公室



Scan to get the English slides and audio-assisted commentary



The background features a light beige, textured surface. It is decorated with faint, hand-drawn sketches of gears and arrows. The gears are of various sizes and are positioned in the corners and along the edges. Arrows indicate movement, with some pointing towards the center and others pointing outwards. The overall aesthetic is technical and mechanical.

**先看看這一位傑出校友的學習歷程**

## 校友 乃云

- 現職：新北市國小專任教師
- 東華大學觀光暨休閒遊憩學系2019畢業
- 副修社會學程
- 修習國小教育學程
  
- 2026正取
- 國立台灣大學藝術史研究所
- 國立台北教育大學藝術與造型設計學系碩士班

# 學習與創意講座

把好奇心活成勇氣  
從觀遊到藝設的鬼轉人生

講者

乃云



新北市重陽國民小學/專任教師

日期：

115/03/12(四)

時間：

14:00-16:00


地點：

線上講座

注意事項：

- ★ 本場次為線上講座，報名後請務必出席講座，未能如期上線請取消報名(3/9報名截止後，email發送線上講座網址，務必填寫正確email，並以校內email登入講座)。
- ★ 本學期學生講座若報名後三次未到，將無法報名接下來的講座，敬請注意！本次活動報名成功且出席講座者，將計入跨域時數-多元進取\*2小時。
- ★ 本場次不計入114-2學期TA培訓選修課程。

主辦單位： 國立東華大學  
教學卓越中心

 教務處  
跨域教學士專責  
辦公室

The background features a light beige color with faint, hand-drawn sketches of gears and arrows in the corners, suggesting a mechanical or engineering theme. A central orange banner with a puzzle-piece texture contains the main text.

# 推動校學士的目的

# 以學生為本、培養自主的跨域人才價值

**打破院與系區隔，  
建構全校性彈性學制**

透過課程學程化的優勢，  
讓學生能自由組合跨域  
學習模組。

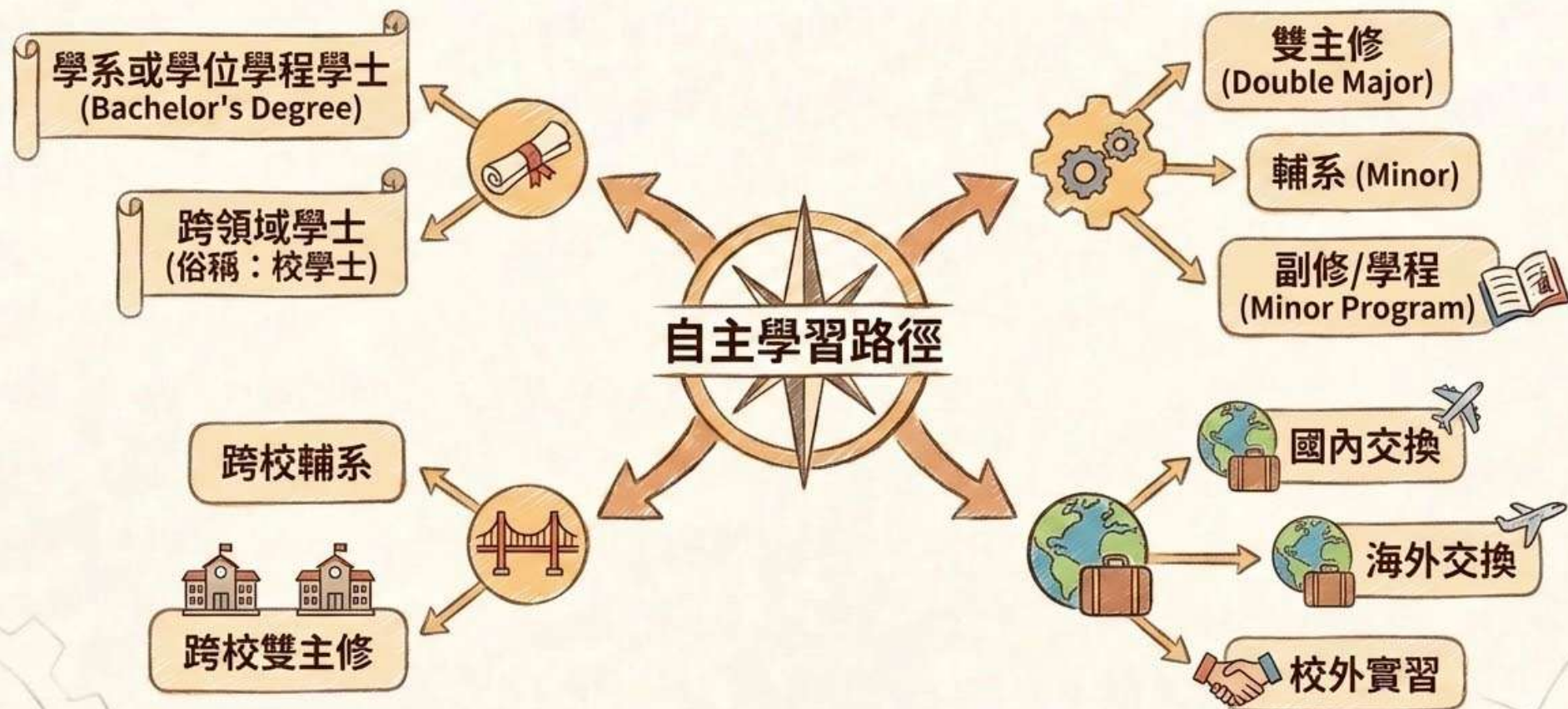
**彈性學制**

**深化「以學生為本」  
的教育理念**

**提升學生未來  
市場競爭力**

培養學生具備現代社會  
所需的多元能力，確保  
畢業生在職場上更具優  
勢。

# 多元、廣泛、自主、彈性學習的時代



# 未來趨勢是跨域、跨校、彈性 也是學生學習利基

## 100個升學scenario第76集---轉系失敗的替代方案(保險)

君堅金規嘉 · 追蹤 · 25/12/10 21:31 (已編輯)

本集是以“台大學則”所寫的轉系替代方案  
但其他學校如果也有一樣的法規：

雙主修後原系不修、校學士原系不修、有加入大學系統、有事後輔，等等。

那當然一樣適用

正文開始：

東華也有這三種作法  
1.俗稱的A進B出  
2.跨修「[台灣國立大學系統](#)」雙主修  
3.東華114-2開始申請選課，115-1實施

轉系不成別煩惱！有三大替代路徑+一個補償方案

1.雙主修後，原系不修，僅以加修學系畢業。

這就是所謂的變相轉系，所有的雙主修名額等於轉系名額。

2.去台大系統盟校雙主修。

比方說文組真的好想進科技業，但是台大電機又轉雙不了。ok！隔壁台科大電子也能申請雙主修，台師大也有工程科系。

3.校學士！

它是一種雙主修，可以自創學位名稱。申請上之後，原系不修，僅以校學士畢業。



梁峻瑋

11小時 · 已讀

[大放送！一個專門挖掘升學資訊紅利的Dcard卡稱]

他就是Dcard的“君堅金規嘉”

雖然我不認識他  
但讀了他幾篇有料的資訊紅利文  
決定分享一下這個Dcard卡稱

1. 有哪些紅利？

請看附圖的五個案例

大家知道  
我很愛發台大電資科系的資訊紅利  
但他真的比我懂很多

(a) 跑去台大聯盟雙主修/刷GPA/搶夯課  
這幾年差不多被台大學弟妹玩透了  
而且友校幾乎是“人人都加簽”的現況

(b) 更進階一點

校學士這個管道也有一兩位學弟妹使用  
對於跨系很管用，但目前不多人知道

而這位同行，就去翻了各校的校學士  
比如中央規定比照台大，但很少人使用

\*\*\*\*

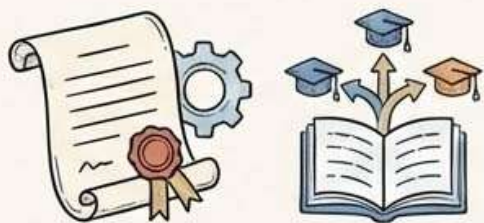
它是一種雙主修，可以自創學位名稱。申請上之後，原系不修，僅以校學士畢業。沒有申請學業門檻！

The background features a light beige, textured surface. In the corners, there are faint, hand-drawn sketches of gears and arrows. The top-left and bottom-left corners show a gear partially cut off by the edge, with arrows pointing right and down. The top-right and bottom-right corners show a cluster of three interlocking gears, with arrows pointing left, down, and up. In the center, there is a horizontal orange banner with a textured, hand-drawn appearance. The banner has puzzle-piece-like shapes at its ends. The text "推動校學士制度的趨勢" is written in bold black characters on the banner.

# 推動校學士制度的趨勢

# 114起執行學校

## 彈性修業規定精神辦理



107年修正之《學位授予法》，  
放寬可依學生學術領域、修  
讀課程及要件授予學士學位  
的「彈性修業規定」精神辦理

## 目前已經執行學校



國立台灣大學  
National Taiwan University



國立清華大學  
National Tsing Hua University



國立陽明交通大學  
National Yang Ming Chiao Tung University



國立成功大學  
National Cheng Kung University



國立臺灣師範大學  
National Taiwan Normal University



國立政治大學  
National Chengchi University



國立中央大學  
National Central University



東吳大學  
Soochow University



長庚大學  
Chang Gung University

# 這一波(115學年起)執行學校更多



- ⚙️ 中山
- ⚙️ 中正
- ⚙️ 中興



- ⚙️ 東華
- ⚙️ 暨南
- ⚙️ 聯合



- ⚙️ 臺中教大
- ⚙️ 屏東大學
- ⚙️ 北市大



- ⚙️ 中原
- ⚙️ 逢甲
- ⚙️ 文化
- ⚙️ 靜宜

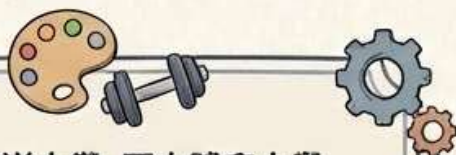


- ⚙️ 實踐
- ⚙️ 元智
- ⚙️ 義守
- ⚙️ 長榮

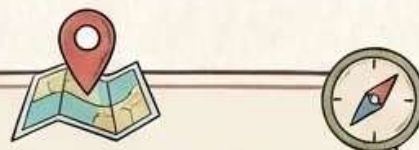


- ⚙️ 亞洲
- ⚙️ 北醫
- ⚙️ 高醫
- ⚙️ 慈濟

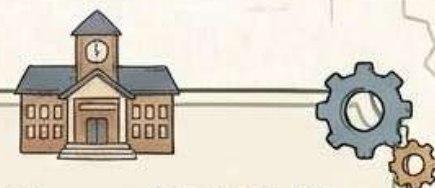
# 還沒有參與的大學清單



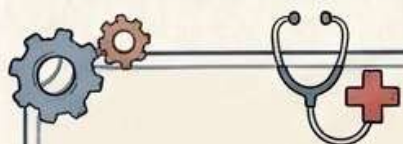
國立臺灣海洋大學 國立體育大學  
國立高雄師範大學 國立臺灣體育大學  
國立彰化師範大學 國立臺灣藝術大學  
國立臺北教育大學 國立臺南藝術大學



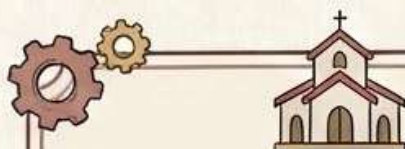
國立臺北大學 國立高雄大學  
國立嘉義大學 國立宜蘭大學  
國立臺南大學 國立金門大學  
國立臺東大學



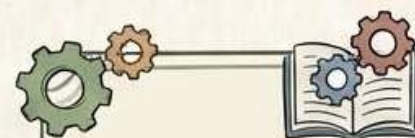
東海大學 銘傳大學  
淡江大學 世新大學  
輔仁大學 大同大學



中國醫藥大學  
中山醫學大學  
馬偕醫學院



華梵大學 佛光大學  
南華大學 真理大學  
玄奘大學



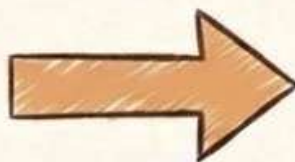
大葉大學 中華大學  
開南大學 康寧大學  
中信金融管理學院

The background features a light beige color with faint, hand-drawn sketches of gears and arrows in the corners, suggesting a technical or engineering theme. A central orange banner with puzzle-piece ends contains the main text.

**什麼是校學士？**

正式的名稱是「跨領域學士」

易讀易記的俗稱：校學士



# 校學士是什麼？

- 不受既定科系課程限制
- 自訂領域專長修讀
- 自訂跨領域(校學士)學位名稱

# 校學士

- 可以完成校內跨院、系的數個學程(校學士課程模組)，經由學校認證的學士。
- 與學系或不分系畢業所獲得的系學士相同，但是是由學校所授予的學士(學位名稱：跨領域學士：加註領域名稱；例：跨域校學士：空間政策與規劃科學)。

## 空間政策與規劃科學領域



### 跨域修課背景

- 從地理系空間資訊的專業出發
- 如何結合地圖、交通、日本研究的興趣
- = 運輸政策對都市環境的影響評估  
在東西都市形態下的跨域與疑用

### 修課模組 / 課程分類

- 地理資訊學系 系必修學分：[Red] + [Blue] + [Light Blue] + [Orange]
- 空間資訊科技與應用 跨域學長：[Red] + [Blue]
- 輿情分析 / 資料科學立政治學的原用 領或學長：[Light Green]
- 鐵道運輸 領域學長：[Purple] | 東西研究 學分學程：[Yellow]

### 圖例

- 課程名稱
- 我的程序分稱 (院系)
- 自然地理 (地理)
- 空間資訊 (地理)
- 軌道運輸 (土木)
- 量性空間研究 (地理)
- 人文地理 (地理)
- 政治學選學 (政治)
- 東亞研究 (社科)
- 量性政治科學 (政治)
- 地理系 必修
- 土木系 輔系

圖片來源：台灣大學校學士網頁

# 校學士與系學士：學位比較

## 系學士



通識課程 (例：校核心學程)



系必修課程 (例：院基礎+系核心學程)  
+ 系選修課程 (例：系專業學程)



其他課程



達到最低畢業學分 (至少128學分)



經學系審核確認，由學校授予學士學位。

## 校學士



通識課程 (例：校核心學程)



校內跨院、系的數個跨域學分學程  
(課程模組) (例：4個，約48~60學分)



其他課程

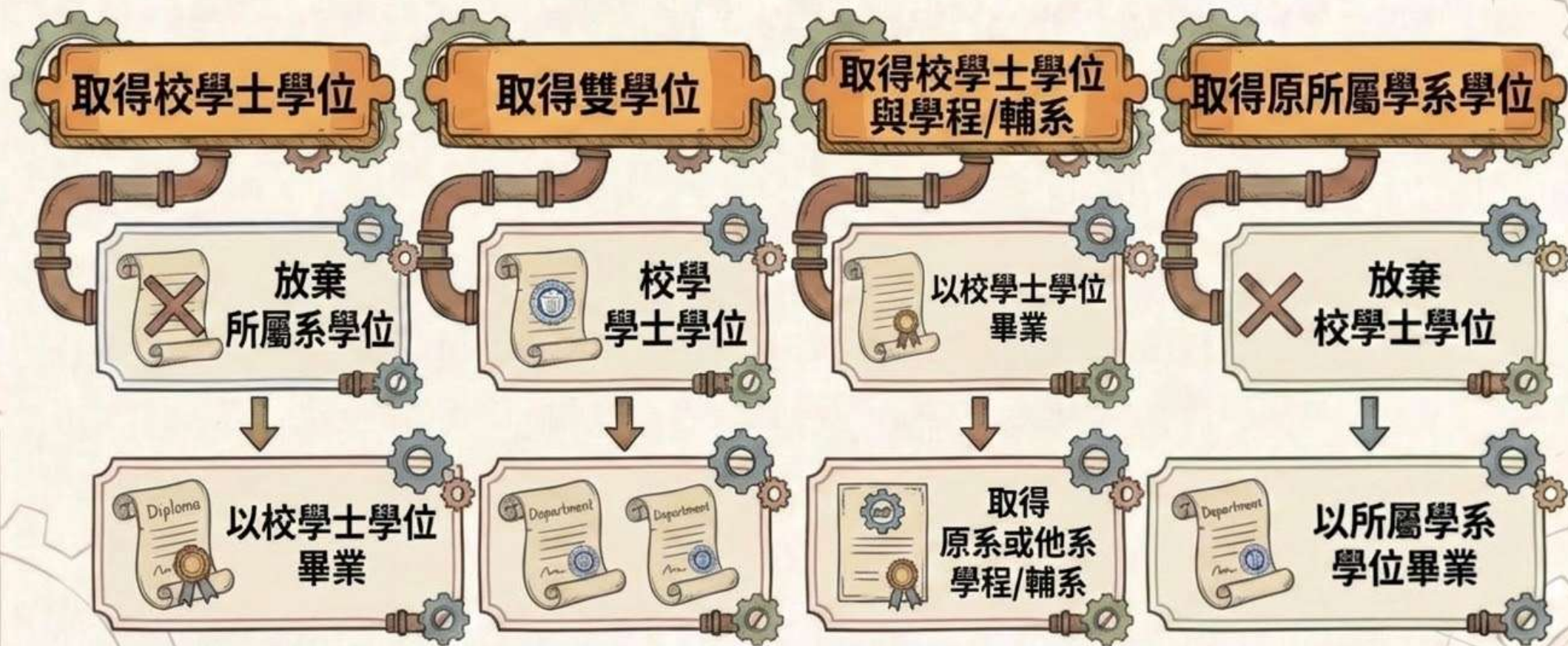


達到最低畢業學分 (至少128學分)



經學校認證，由學校授予學士學位。

# 校學士學位畢業資格與路徑選擇



# 系學士



校核心  
(31)



院基礎  
(15-27)



系核心  
(21-33)



系專業  
(15-27)



其他自由學分  
(20-30)

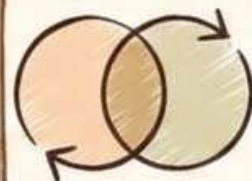
系學士



# 東華校學士



校核心  
(31學分)



跨領域專長  
(48-60學分)



實作、實習  
或專題課程  
(3學分)



其他自由學分  
(46-34學分)

## ● 現行學程化規劃 ●

院基礎學程

系核心學程

專業選修學程

校核心課程

其他學分

實際跨域學習學分有限!!

## ● 跨領域學士規劃 ●

12~15學分  
跨域模組

12~15學分  
跨域模組

12~15學分  
跨域模組

12~15學分  
跨域模組

總結性  
評量課程

校核心課程

其他學分

實現大幅度跨域學習



# 校學士雙主修

## 校學士



校核心 (31)

實作、實習或  
專題課程 (3)



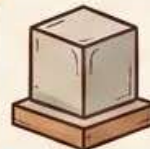
跨領域專長  
(48-60)



其他自由學分



## 校學士/系學士雙主修



院基礎 (15-27)



系核心 (21-33)



系專業 (15-27)

# 校學士與學程/輔系

## 校學士



校核心 (31)

跨領域專長  
(48-60)



實作、實習或  
專題課程 (3)



其他自由學分



## 校學士與學程/輔系

各系學程/輔系課程



## 什麼是「校學士學位」？和雙主修、輔系有什麼關係？

比較項目	校學士學位	雙主修	輔系
核心概念	 自主組合跨院專長，重新設計學習地圖	 修讀第二個完整學系課程	 修讀第二專長的部分課程
是否需完成原系必修	不需完成原系全部必修 	需完成兩系必修 	需完成原系必修 
課程結構	4個跨域學分學程模組 (48-60學分) 	第二主修完整課程 	指定學分數 
學位授予	由「學校」授予跨域學士，名稱可自訂 (仍須經審查) 	仍為原系學位 (註記雙主修) 	原系學位 (註記輔系) 
學習彈性	高度彈性 	結構固定 	結構固定 

## 什麼是「校學士學位」？和雙主修、輔系有什麼關係？

「校學士學位」是一種由學校審查認證後，直接授予的跨領域學士學位。

校學士的核心是依據「你的興趣」出發，引領你自己打造專屬的跨域學位，而非單純的轉到另一個學系。

### 簡單說

雙主修

等於念兩個系

輔系

在原本主修外，  
再加一個專長

校學士

重新設計自己的主修核心  
組成跨域專長學位

The background features a light beige, textured surface. In the corners, there are faint line drawings of gears and arrows, suggesting a mechanical or process-oriented theme. A central orange banner with puzzle-piece ends contains the main title.

# 學生申請流程

# 申請資格



**(1) 限大二至大四下學生修習，最早受理時間為大一下**




**(2) 須修畢非原學系課程至少一門課(不含核心課程)**




**(3) 預約學習與職涯規劃師諮詢唔談**


# 如何申請



1.預約「學習與  
職涯規劃師」唔談  
(4/27起)




2.申請  
(4/27-5/15)



3.辦公室初審



4.修業審查  
小組面試



從收件截止到公告結果，大約需要4-5  
週左右（依當學期公告時程為準）。  
錄取名單會在專責辦公室網站公布。

# 學習與職涯規劃師線上預約會談

## 預約網址 QR Code



<https://bis.ndhu.edu.tw/p/404-1086-254317.php#p3>

## 申請前須知



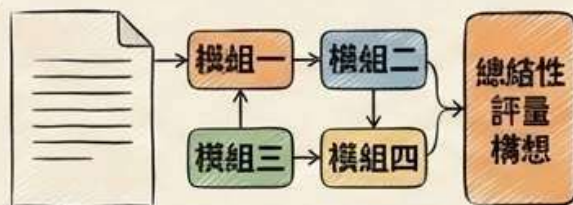
- 申請修讀校學士前，請與學習職涯規劃師預約，並完成會談

## 114-2申請會談時間

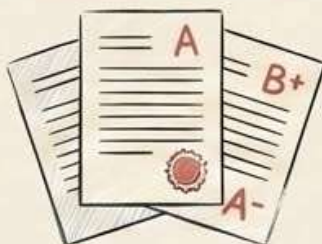
4月27日(一)  
-5月8日(五)

- 114-2申請會談時間：  
4月27日(一)-5月8日(五)

# 申請資料



(1) 個人學習計畫書 (含四個模組規劃、總結性評量構想)



(2) 歷年成績單



(3) 本學期選課紀錄



(4) 其他有利相關證明文件(如參與研習、參展、社團等證明，非必要)



(5) 學習與職涯規劃師唔談紀錄

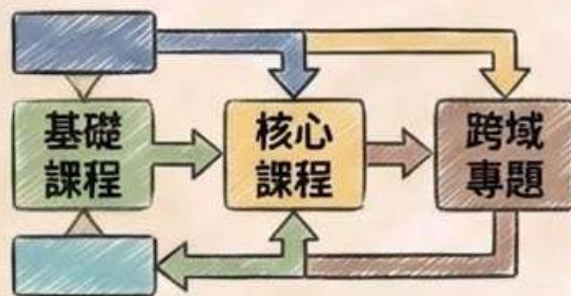
# 校學士計畫書



一、申請修讀之學習動機與目標



二、自訂領域名稱



三、課程模組規劃



四、其他



## 我可以自訂領域專長名稱嗎？會被認可嗎？

可自訂專長名稱，但需經審查通過。原則上名稱應：



(1) 具創新性及跨領域統整性。連接詞請統一使用「與」字。



(2) 避免與現行學系名稱相近。



(3) 中文名稱字數以12字內為原則、中英文名稱意涵需一致。



(4) 自訂名稱欄位僅需填寫名稱，無須額外加上「跨領域、領域、學系、學士、學位」等贅詞。



審查重點不在「創意」，而在名稱能否清楚反映學習主題與專業方向。



學習生涯規劃師、審查小組委員會協助調整，使名稱更具專業性與辨識度。

# 計畫書撰寫注意事項



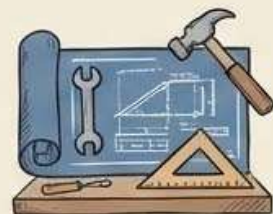
## 動機與目標的明確性

清晰陳述申請跨域學習動機，具體說明預期達成的最終目標。



## 規劃與目標的一致性

確保自組的課程規劃與學習目標緊密扣合，展現邏輯一致性。



## 實作與課程的統整性

規劃的實習、實作或專題課程，須能有效整合所學，並與整體課程具高度相關性。



## 跨域設計的突破性

個人學習計畫與現有單一學系框架具區別性與創新突破。



## 學位命名的合宜性

自訂的修讀領域及學士學位名稱，能精確反映跨域內涵且用詞合宜。



**有哪些跨領域學分學程？**

# 校院系的跨域學分學程模組



一個模組以12-15學分、4-5門課為原則



基礎導論



進階專業



應用實作



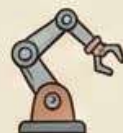
構思(Conceive)



設計(Design)



或



實現(Implement)



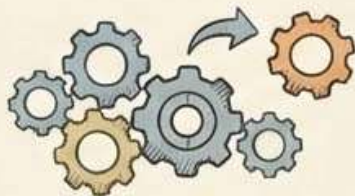
運作(Operate)



課程模組展現學系、學院、學校專業特性，  
並與社會趨勢、新興產業或在地特色對接

# 學生自主學習與自組模組的彈性

## 1. 修改現有模組



在各系、院提出的跨域學分學程內，自行提出增、減、跨的科目

## 2. 自組全新模組



學生自組跨域學分學程



## 跨域學分學程

除了各系、各院所提供的套裝跨域學分學程模組之外，學生可以：



## 審查流程

經審查小組同意，教務處協商後，再經課程委員會確認



## 未來展望

未來還會朝向跨校修課程模組的方向來努力

# 跨領域學分學程模組在哪裡？

各系仍在作業中，請隨時留意跨域辦公室公告



# 本學期校學士推動關鍵時程表



專責辦公室將全程協助各學院完成模組規劃與申請作業。

The background features a light beige, textured surface. In the corners, there are faint, hand-drawn sketches of gears and arrows. The arrows point in various directions: top-left (right), top-right (left), bottom-left (right), and bottom-right (up).

# 跨域彈性修業(校學士)的組織

# 跨域校學士專責辦公室(行政大樓501室)



專責辦公室  
主任  
呂傑華副教務長



專責辦公室  
行政助理  
彭小姐  
#6155



諮商中心暨  
專責辦公室  
學習與職涯規劃師  
(待聘)



專責辦公室 支援同仁  
註冊組 廖組長  
註冊組 謝小姐  
註冊組 黃小姐  
課務組 羅組長  
課務組 古小姐

如果想了解更多校學士資訊，可以去哪裡查詢？



網址：



Email：

bis@gms.ndhu.edu.tw



地點：行政大樓5  
樓501室  
(跨域校學士專責  
辦公室)



**Q & A**

申請校學士後，還算原系學生嗎？畢業審查會不一樣嗎？

仍然是原學系學生，學籍不會改變。

但原學系與校學士專責辦公室的審查範圍不同：



**原學系：**

- 負責審查你修讀的院基礎、系核心與系專業選修課程，
- 確認是否符合雙主修、輔系或專業學程等既有規定。

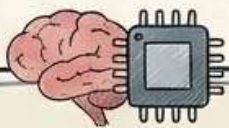


**專責辦公室：**

- ★ 負責審查你是否完成四個跨域專長模組及總結性評量課程，
- ★ 並確認是否符合法規，取得校學士學位。

# 我適合申請校學士嗎？

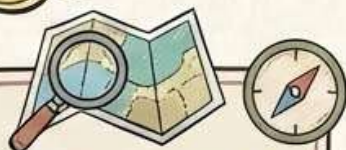
## 校學士特別適合：



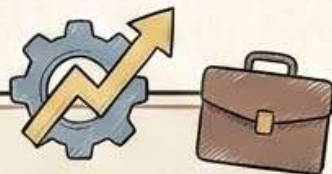
- 已有跨領域的特定目標（如：心理×AI、法律×醫療），想結合多專長產生新價值。



- 不滿足於現有學系的課程架構，渴望打破學門藩籬，量身訂製學習路徑。



- 曾在課程、社團或專案中跨界嘗試，已累積初步的自主探索經驗。



- 具備強烈的求職敏銳度，鎖定未來新興產業所需的複合型能力。

換句話，如果你希望：「不是被課程框架限制，而是自己規劃學習地圖」

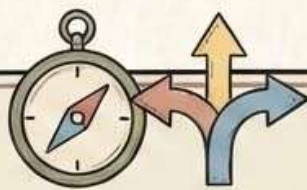
✓ 那麼校學士就是一種更具彈性的學習選擇。

如果成績沒有特別突出，還能申請校學士嗎？

校學士不是只給成績特別高的學生，也不是「學霸制度」。審查更重視的是：



是否有清楚的  
申請動機



是否想過自己的  
跨域方向



修課與學習規劃是否  
合理、完整、可行



GPA會列入參考，但不是唯一標準。只要你能提出有目標、有邏輯的跨域學習計畫，並展現投入與實踐的意願，就有機會通過審查。

✓ 簡言之，校學士看重的是方向、規劃與行動，不只是分數高低。

# 申請沒有通過，可以再試一次嗎？



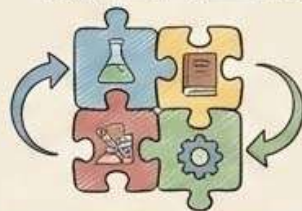
沒有通過不代表不適合，而是你的學習計畫還需要再調整與強化。  
常見需要修正的部分包括：

## • 動機再聚焦



釐清跨域的「必要性」。

## • 課程再整合



強化學分間的「邏輯性」。

## • 證據再補強

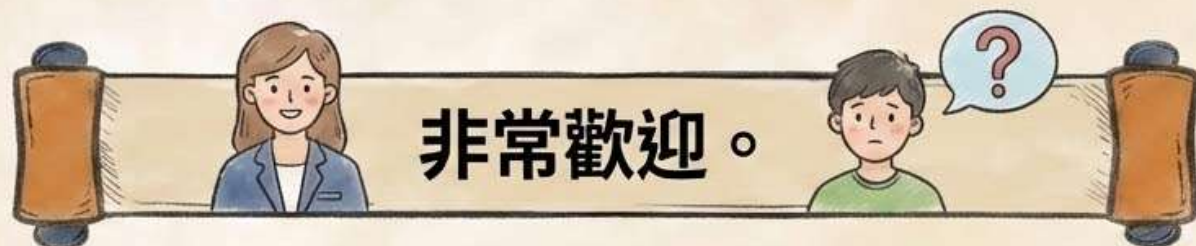


提供更多「實作或探索」證明。

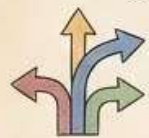


可以依審查經驗以及繼續和學習與職涯規劃師唔談後，  
在下一次申請期間重新提出申請。

# 不確定自己適不適合校學士，也能先預約諮詢嗎？



校學士的諮詢不是「已經決定要申請的人」才可以預約，而是提供給仍在探索階段的學生。若你還不確定方向，學習規劃師可以協助你：



- 釐清興趣與能力
- 評估是否適合跨域修業
- 初步討論可能的模組組合
- 檢視你的職涯規劃
- 判斷你是否該現在申請或繼續探索



- 檢視你的職涯規劃

# 跨域學分學程會不會影響原學系的課程規劃

(1)



A系進→B系出

修讀校學士的學生完全放棄修讀原學系，且修讀他學系開設的4個跨域學分學程，並將原學系所修學分當作自由學分。

(2)



A系進→B系出+1/4~1/2的A系

修讀校學士的學生完全放棄修讀原學系，修讀1~2個原學系所開設的跨域學分學程，也將原學系未納入跨域學分學程的學分當作自由學分。

(3)



A系進→B系出+1/2 A系

(4)



A系進→A系+B系出

修讀校學士的學生已修讀原學系學分

校核心/通識 (31)	院基礎 (15-27)	學系必修 (系核心 21-33)	學系專業選修 (15-27)	跨領域 專長	其他自由學分	實作或 其他規定
東華系學士	✓	✓	✓		✓	
東華校學士 (1)(2)	✗	✗	✗	✓	V(46-34)	✓
東華校學士 +學程(副修)/ 輔系(3)	✗	V (2種)/有設計	V (2種)/有設計	✓	V(最少, 20)	✓
東華校學士 雙主修(4)	✓	✓	✓	✓	V(總手0)	✓

# 各系、院提出之跨域學分學程的模組有重複課程怎麼辦？

Q1. 各系、院提出之跨域學分學程的  
模組有重複課程怎麼辦？



模組A



模組B

Q2. 學生所修的跨域學分學程課程  
模組中有重複課程怎麼辦？



## A. 解決方案



審查小組與學生討論後調整



調整後課表

# 未達國考認定的疑義

Q. 若干系所名稱具備考試院相關國家考試認定的資格，但學生修習校學士之後是否取得系名的資格，但**未取得相關科目的報考資格**？

A. 情況一：僅修校學士 (A進B出)



若學生僅修校學士，未修習原學系課程，畢業時將**不會以原學系畢業**(即A進B出)

情況二：校學士+原系國考科目 (A+B出)



若學生修校學士，仍修習原學系國考規定科目(院基礎、系核心、系專業)，畢業時取得**原學系與校學士雙主修**。(即A+B出)

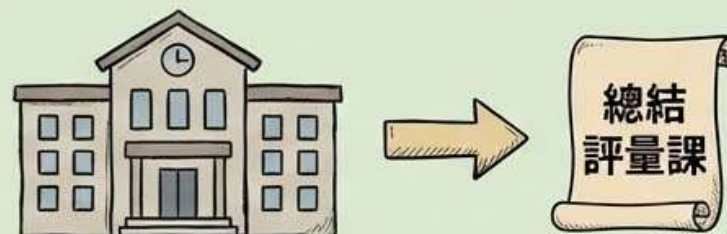
# 實作課怎麼開？

## 選項一：跨域模組相關院系



找相關院系總結評量課

## 選項二：單一學系總結評量



選擇一系總結評量作為實作課程



**共同要求：審查機制**

以上總結評量課程須經審查小組同意

